



بلدية رواد

المخطط الاستثماري التشاركي

لسنة 2018

محضر الجلسة العامة الأولى

1 - معطيات بخصوص البلدية:

أ - إسم البلدية : رواد

ب - عدد السكان بالبلدية :

ت - تاريخ الجلسة: 26 نوفمبر 2017

ث - مكان الجلسة قاعة حنبعل بالقطب التكنولوجي بالغزالة

ج - إسم ميسر الجلسة : ابراهيم المغيري ميسر من المجتمع المدني ببلدية رواد

ح - محضر محرر من قبل : الهام السلامي رئيس مصلحة الإعلام والاتصال

خ - محضر مصادق عليه من طرف : السيد محمد شوقي الباهوري رئيس النيابة الخصوصية لبلدية رواد.

2 معطيات بخصوص الجلسة :

أ - عدد المشاركين في الجلسة العامة :

عدد الشبان ضمن المشاركين والذين تتراوح أعمارهم بين 16 و35 سنة	عدد النساء ضمن المشاركين	عدد المشاركين	العدد الجملي
54	56	391	
14%	20%	100%	النسبة

ب - جدول الأعمال :

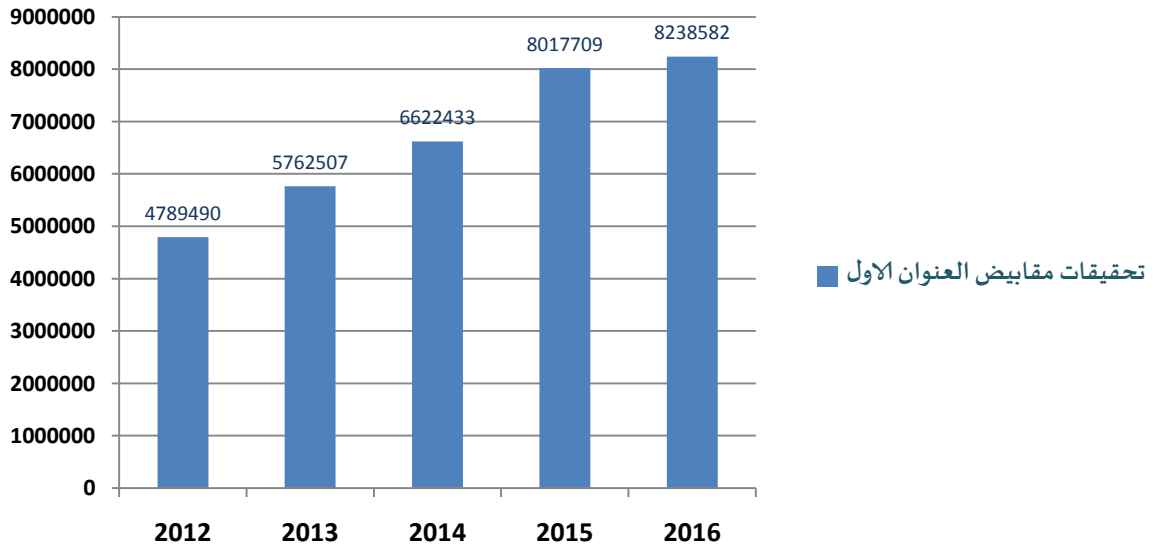
- كلمة الترحيب وتقديم الضيوف والبرنامج
- تقديم ميزانية البلدية لسنة 2017 وسنة 2018
- المشاريع المتواصلة
- مبلغ البرنامج الاستثماري لسنة 2018 وتوزيعه حسب نوعية المشاريع
- تشخيص المناطق
- توزيع اعتمادات مشاريع القرب لسنة 2018 حسب المناطق
- راحة : تنظيم التدخلات
- النقاش

3 - عرض البلدية :

- تقديم عام من طرف السيد معز الورتاني كاتب عام بلدية رواد حول برامج البلدية لحل بعض الإشكاليات بالمنطقة مثل إحداث سوق بلدي وربط منطقة رواد الشاطئ وسيدي عمر بشبكة التطهير

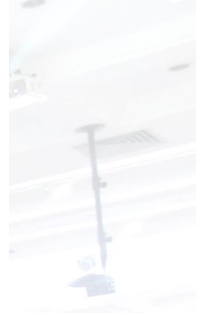
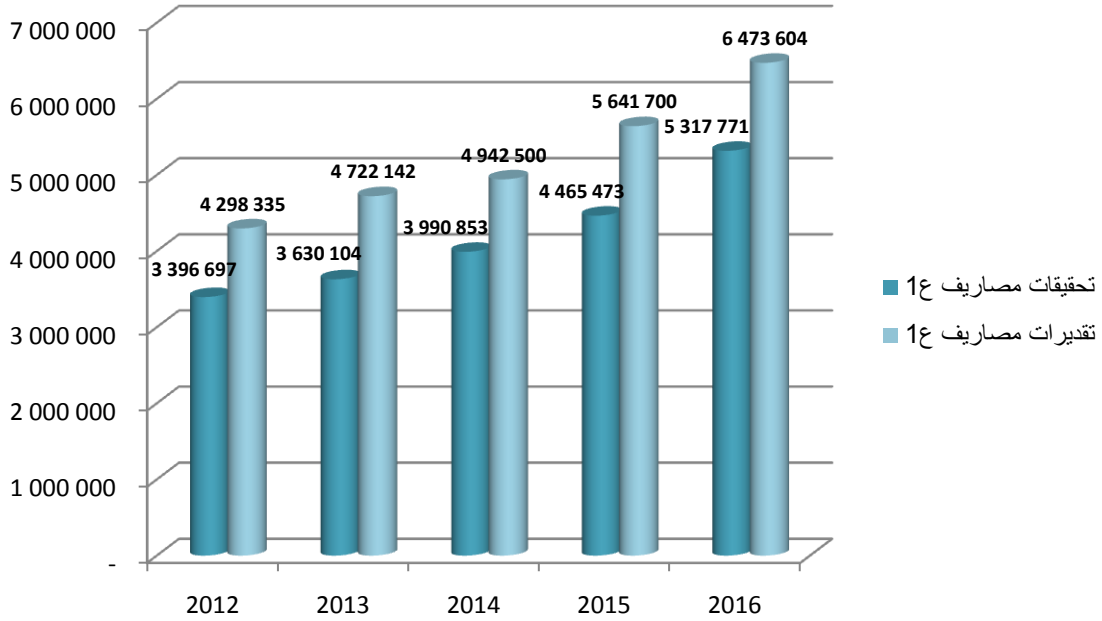
تقديم التشخيص المالي و مبلغ برنامج الاستثمار لسنة 2018 و توزيعه حسب نوعية المشاريع من طرف السيد هشام بيوض كاهية مدير الشؤون المالية والاقتصادية

مقايض العنوان الأول (بالدينار)

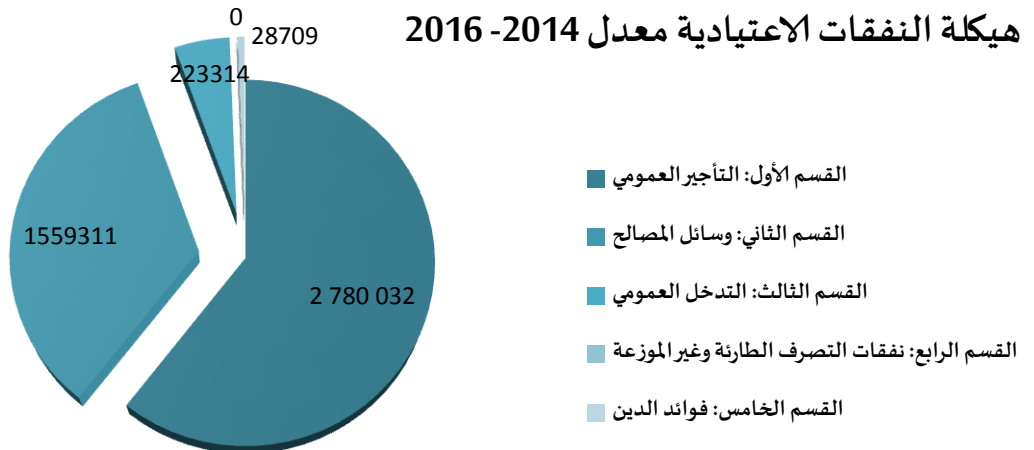
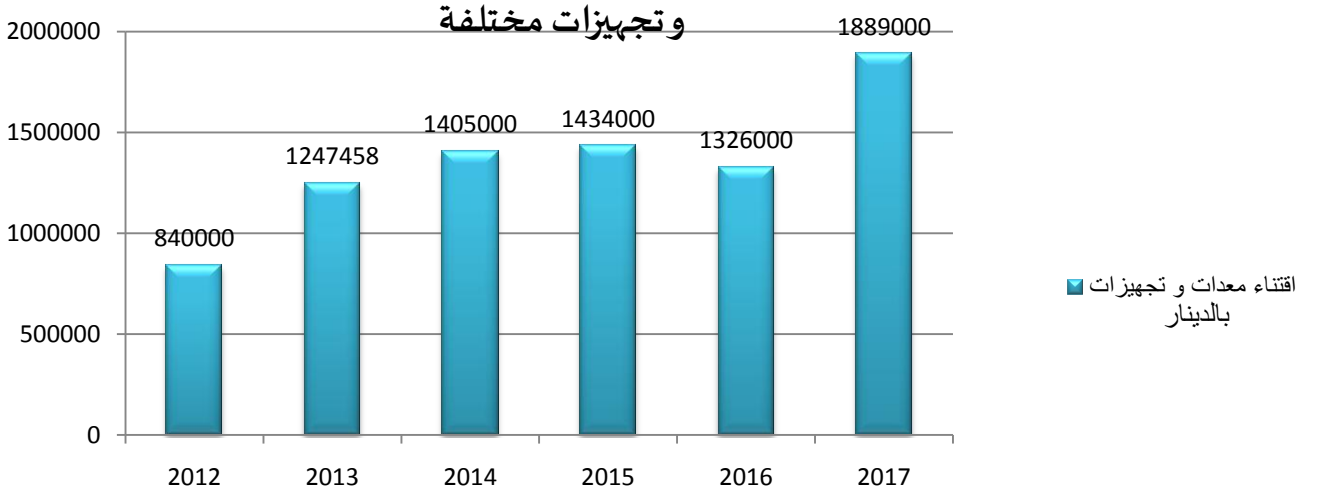


هيكله الموارد الاعتيادية معدل 2016-2014 (بالدينار)	
2.890.448	المعاليم على العقارات والانشطة
401.992	مداخيل إشغال الملك العمومي البلدي واستلزام المرافق العمومية فيه
978.655	مداخيل الموجبات والرخص الإدارية ومعاليم مقابل إسداء خدمات
8.834	المداخيل الجبائية الاعتيادية الأخرى
37.889	مداخيل الملك البلدي الاعتيادية
3.302.958	المداخيل المالية الاعتيادية
6 7.620.77	جملة موارد العنوان الأول

مصاريف العنوان الأول (بالدينار)

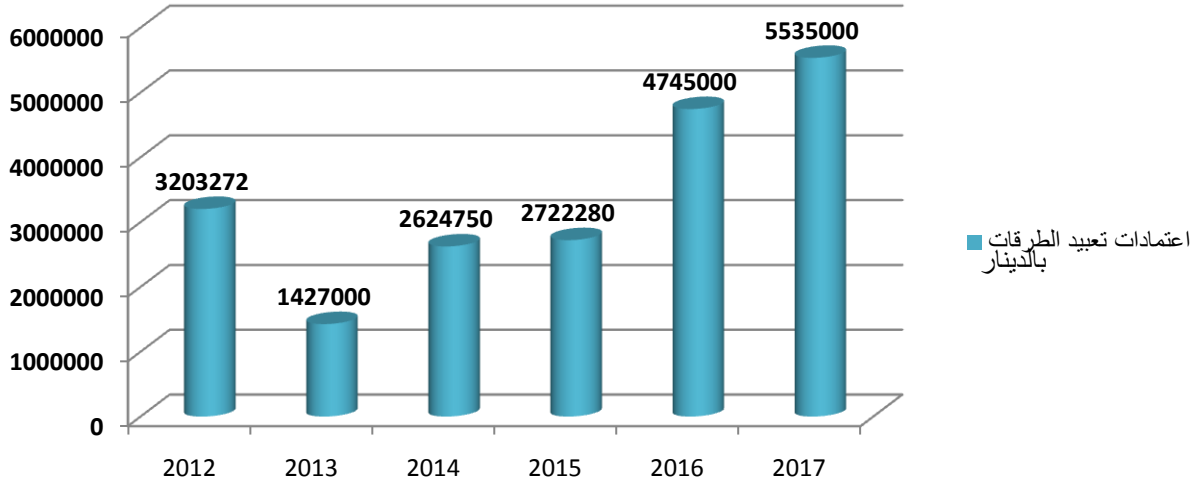


الاعتمادات المخصصة لاقتناء معدات النظافة والطرق

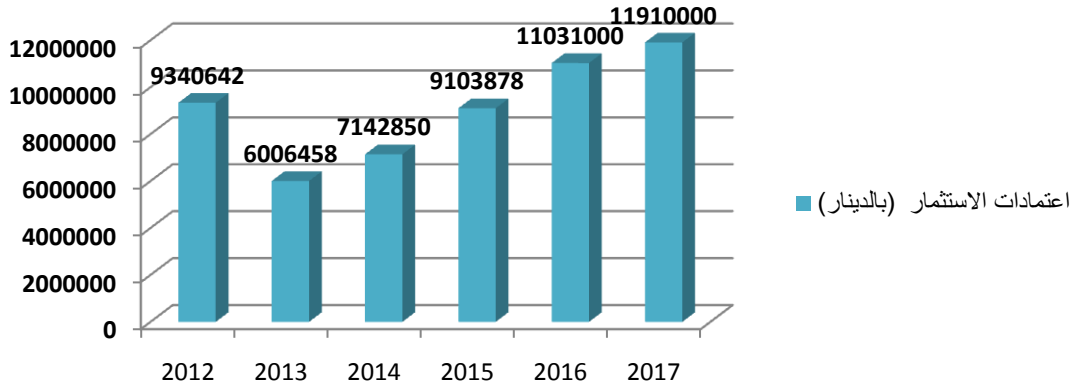


هيكل النفقات الاعتيادية معدل 2014-2016

الاعتمادات المخصصة لتعبيد الطرقات وصيانتها

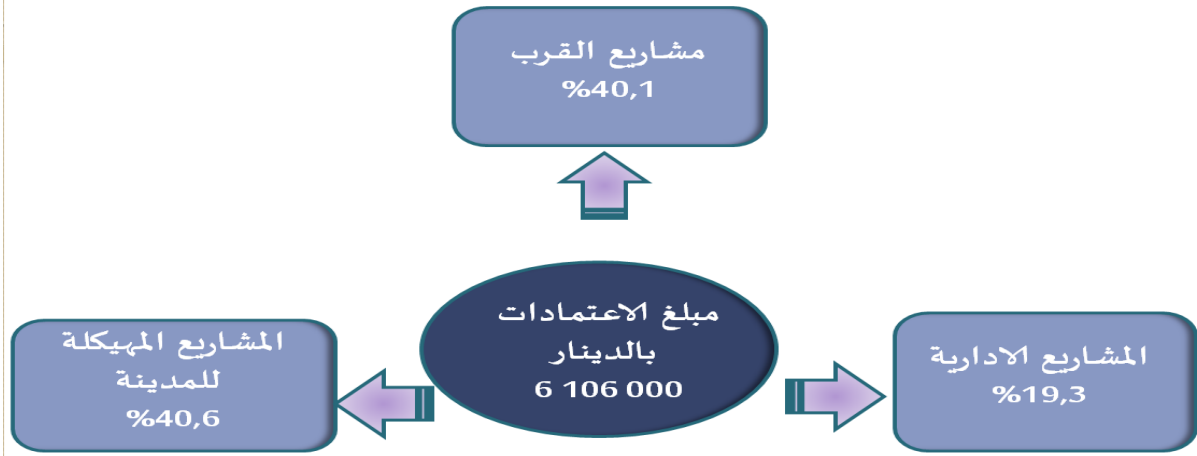


تطور الاعتمادات المخصصة للاستثمار (القسم السادس من العنوان الثاني)



توزيع مبالغ البرنامج الاستثماري السنوي لسنة 2018 حسب نوعية المشاريع

النسبة	قرض	مساهمة	منحة	تمويل ذاتي	المبلغ بالدينار	البيان
19,3%				1 175 000	1 175 000	مشاريع إدارية
40,1%			1 414 000	1 037 000	2 451 000	مشاريع القرب
40,6%				2 480 000	2 480 000	مشاريع مهيكلة للمدينة
100%			1 414 000	4 692 000	6 106 000	الجملة
	550 000		1 771 372	5 749 000	8 070 372	مشاريع متواصلة
	550 000	0	3 185 372	10 441 000	14 176 372	المجموع



عرض لتقدم سيرالمشاريع البلدية والمشاريع المبرمج انجازها في إطار الشراكة تم تقديمه من طرف السيد جمال المطماطي مديرالمصالح الفنية جدول مع بيان نسبة تقدم كل مشروع .



ولاية أريانة
بلدية رواد
متابعة المشاريع التي في طور الإنجاز

الجمهورية التونسية
ولاية أريانة
بلدية رواد
مصلحة الدراسات و متابعة المشاريع
ح / 2017/10/12 / أ ب س

[مشاريع ممولة من طرف صندوق القروض و مساعدة الجماعات المحلية :

0.1 - مشاريع في مرحلة دراسة الفاعلية:

الولاية	البلدية	المشروع	التكلفة الأولية (أ) المبرمجة (أ)	سنة البرمجة	تاريخ تقديم دراسة الفاعلية	الملاحظات (مع بيان التاريخ المتوقع لمد الصندوق بدراسة الفاعلية)
ولاية أريانة	رواد	حي سيدي عمر	2000,000	2018	23/03/2017	تم الموافقة على المساعدة الموقوفة بتاريخ 06 جويلية 2017.

2.1 - مشاريع في مرحلة تحويل الاعتمادات:

الولاية	البلدية	المشروع	التكلفة المصداق عليها (أ)	تاريخ المصداق النهائية	نسبة الإنجاز المالي (%)	تاريخ آخر تحويل	نسبة الإنجاز المادي (%)	التاريخ المتوقع لتقديم طلب تحويل الاعتمادات	التاريخ المتوقع لخدم المبلغ	الملاحظات (مع بيان بقية مراحل و ترتيب تنفيذ المشروع)
ولاية أريانة	رواد	تعميد الطرقات	770,926	25/12/2009	86%	02/12/2011	100%			تم فتح العروض بتاريخ 03 أكتوبر 2017. تم سيتم عرضه على اللجنة بتاريخ 12 أكتوبر 2017. * الإذن الإداري بيطايج الأشغال بتاريخ 26 أكتوبر 2017. * القول المؤقت للأشغال بتاريخ 30 ديسمبر 2017.
ولاية أريانة	رواد	تهيئة مبلغ بلدي (قسط 1)	26,220	13/07/2014	74%	12/07/2016	100%			تم الإنجاز

أريانة	رواد	الإدارة العمومية: نقاط ضوئية جديدة	59,000	2017	100%	بصدد لقبول الوثيقة للأشغال.
أريانة	رواد	تهيئة قصر البلدية و تجزئ فضائين للمواطن.	1 200,000	2016		تم التخلي عن المشروع بعد توفر قطعة الأرض لإيجال و تهيئة كامل المشروع.
أريانة	رواد	تهيئة الدائرة البلدية بسبدي عمر وإدارة المصالح التقنية.	36,000	2016	100%	تم قبول الأشغال.
أريانة	رواد	تهيئة المستودع البلدي.	1 141,000	2016	100%	تم لقبول الوثيقة للأشغال.
أريانة	رواد	تهيئة مستودع الحجر البلدي.	146,000	2016	100%	تم لقبول الوثيقة للأشغال بحفظت.
أريانة	رواد	دراسة مثال مروري لبلدية رواد	56,000	2015		في طور الإعلان عن الإيمتداد.
أريانة	رواد	صيانة شبكة التوزيع العمومي لسنة 2017	80,000	2017	90%	في طور الإنجاز.
أريانة	رواد	تحديد حرمه الطرقات لمبرجة بمثال التهيئة العمرانية Balisage	30,000	2017		تم سحب الإنان بالتزوية لإسجال الأشغال.
أريانة	رواد	صيانة المسطح البلدي	80,000	2017		تم إرجاء النظر في المشروع لإسجال مبلغ مشترك بين رواد و سكرة و أريانة.
أريانة	رواد	تهيئة ساحة الوفاء	139,000	2016	100%	تم لقبول الوثيقة للأشغال بحفظت.
أريانة	رواد	تهيئة مغيرة سبدي عمر	258,000	2016		تم تسليم الإنان الإداري للمغولة 20 أكتوبر 2017 تاريخ الإبتدائي في إيجال الأشغال
أريانة	رواد	افتتاح مواد كبريتية	20,000	2017	100%	تم الإكتفاء.
أريانة	رواد	افتتاح مواد مقاطع و مواد بناء	67,000	2017		بصدد إعادة طلب العروض لمرمى الشفة.
أريانة	رواد	افتتاح خرسانة لفتية	83,000	2017	10%	بصدد الإنجاز.
أريانة	رواد	تعميد نهج رواد	59,000	2017	50%	بصدد الإنجاز.

أريانة	رواد	تهيئة مبلغ بلدي	533,780	01/06/2011	0%	0%	سحب إيجال مبلغ مشترك بين بلديات رواد و سكرة و أريانة
أريانة	رواد	تعميد الطرقات و مد الأرصفة	1 526,448	05/08/2013	100%	100%	إعلان طلب العروض بتاريخ 28 أكتوبر 2017 آخر أجل لفتح العروض بتاريخ 05 ديسمبر 2017 الإنان الإداري بيطايق الأشغال بتاريخ 05 جنتي 2018 القبول الوثيقة للأشغال بتاريخ 15 فيفري 2018.
أريانة	رواد	التوزيع العمومي	276,148	27/03/2015	100%	100%	تم رفع الاحتفظت.
أريانة	رواد	تعميد الطرقات	1 065,930	07/04/2015	100%	100%	نهاية 2017 في طور ختم الصنف.
أريانة	رواد	تهيئة حي الإنان و حي النصر (كفالة)	563,149	أكتوبر 2017	0%	0%	تاريخ انطلاق الأشغال: نوفمبر 2017. تاريخ انتهاء الأشغال: أفريل 2018
أريانة	رواد	تهيئة حي البريجة	2 200,000	أكتوبر 2017	0%	0%	تاريخ انطلاق الأشغال: نوفمبر 2017. تاريخ انتهاء الأشغال: نوفمبر 2018

2- مشاريع مموّلة بالكامل من طرف البلديات بواسطة التمويل الذاتي و/أو المساعدة غير الموظفة:

الولاية البلدية	المشروع	الكلفة (د)	سنة الترمجة (2017-2016)	نسبة الإنجاز المادي (%)	الملاحظات (مع بيان رزومية تنفيذ المشروع)	
أريانة	رواد	تعميد و صيانة الطرقات برنمج 2016	2 200,000	2016	40%	في طور الإنجاز
أريانة	رواد	تعميد و صيانة طرقات	1 658,000	2016	20%	في طور الإنجاز
أريانة	رواد	تعميد و صيانة طرقات برنمج 2017	2 448,691	2017		في طور الدراسة من طرف مكتب الدراسات.
أريانة	رواد	تهيئة شغلين رواد (بناء مركز أمن و صيانة منية)	200,000	2017		تمت مراسلة APAL حول وضعية التهيئة.

3- مشاريع مشتركة مع الوزارات :

الولاية	المدينة	المشروع	القيمة (د)	سنة الترميم	نسبة الإنجاز المادي (%)	الملاحظات (مع بيان رتبة تنفيذ المشروع)
أريانة	رواد	نادي أطفال	353,000	2011		بصدد إعداد الإناء الإداري لإتجال الأتغال.
أريانة	رواد	ملعب بندي	400,000	2006		تم الإتقاف على إتجال عدد 2 ملاعب كمارين. في طور إتجال البرنامج الوظيفي لدى المندوبية الجهوية للشباب و الرياضة.
أريانة	رواد	دار الشباب	900,000	2012	95%	في طور إتجال التهيئة الخارجية و لمساخ.
أريانة	رواد	دار الثقافة	2 350,000	2011	99%	في طور لقبول الوكفي للأتغال.

4- مشاريع التهذيب المدرجة ضمن برنامج تهذيب و إمداح الأحياء السكنية :

الولاية	المدينة	المشروع	القيمة (د)	سنة الترميم	نسبة الإنجاز المادي (%)	الملاحظات (مع بيان رتبة تنفيذ المشروع)
أريانة	رواد	تهذيب منطقة عشيرة المطار	9 800,000	2014	85%	في طور الإتجال.
أريانة	رواد	تجهيزات جماعية عشيرة		2014	30%	في طور إتجال تجهيزات جماعية بمنطقة البرابجة (مركب ثقافي و رياضي).
أريانة	رواد	تجهيزات جماعية جعفر	9 000,000	2014	95%	*تم إتجال ملعب حي. *تم لقبول الوكفي لقضاء صناعي بحفظك. * و في طور إتجال قاعة رياضة (80%).

أريانة	رواد	الإتارة للصومية: قاط ضوئية جديدة	59,000	2017	100%	بصدد لقبول الوكفي للأتغال.
أريانة	رواد	تهيئة قصر البلدية و إتجال فضائين للمواطن.	1 200,000	2016		تم التخلي عن المرسوم بعد توفر قطعة الأرض لإتجال و تهيئة كامل المشروع.
أريانة	رواد	تهيئة الدائرة البلدية بسبي صر وإدارة المصالح الفنية.	36,000	2016	100%	تم لقبول الأتغال.
أريانة	رواد	تهيئة لمستودع بلدي.	1 141,000	2016	100%	تم لقبول الوكفي للأتغال.
أريانة	رواد	تهيئة مستودع حجر بلدي.	146,000	2016	100%	تم لقبول الوكفي للأتغال بحفظك.
أريانة	رواد	دراسة مثال مروري لبلدية رواد	56,000	2015		في طور الإعلان عن الإستئجار.
أريانة	رواد	صيانة شبكة للتوزيع لصومي لسنة 2017	80,000	2017	90%	في طور الإتجال.
أريانة	رواد	تحدد حرمة الطرقات المرصحة بمثال التهيئة العمرانية Balisage	30,000	2017		تم تسليم الإناء بالترتيب لإتجال الأتغال.
أريانة	رواد	صيانة للمسج البلدي	80,000	2017		تم إرجاء التفر في المرسوم لإتجال مبلغ مشترك بين رواد و سكرة و أريانة.
أريانة	رواد	تهيئة ساحة الرواء	139,000	2016	100%	تم لقبول الوكفي للأتغال بحفظك.
أريانة	رواد	تهيئة مقبرة سبي صر	258,000	2016		تم تسليم الإناء الإداري للمقبرة 20 أكتوبر 2017 تاريخ الإنتقال في إتجال الأتغال
أريانة	رواد	افتتاح مواد كيرالية	20,000	2017	100%	تم الإكتفاء.
أريانة	رواد	افتتاح مواد مقاطع و مواد بناء	67,000	2017		بصدد إعادة طلب العروض للمرة الثالثة.
أريانة	رواد	افتتاح خرسانة لظئمة	83,000	2017	10%	بصدد إتجال.
أريانة	رواد	تعبيد نهج رواد	59,000	2017	50%	بصدد إتجال.

5- مشاريع التهذيب المدرجة ضمن البرنامج الإضافي للإحاطة بالأحياء الشعبية :

الولاية البلدية	المشروع	الكلفة (د.)	سنة الترمجة	نسبة الإنجاز العمادي (%)	الملاحظات (مع بيان رتبة تنفيذ المشروع)
-----------------	---------	-------------	-------------	--------------------------	--

أريانة	رواد	1 648,000	2015	20%	تم استئد الإنجاز العمادي لمؤونة SOTRAPUB 13 سبتمبر 2017 تاريخ انطلاق الأشغال، في الأشغال،
أريانة	رواد	563,149	2016	0%	تاريخ انطلاق الأشغال: نوفمبر 2017، تاريخ انتهاء الأشغال: أفريل 2018
أريانة	رواد	2 200,000	2016	0%	تاريخ انطلاق الأشغال: نوفمبر 2017، تاريخ انتهاء الأشغال: نوفمبر 2018

- عرض التشخيص الفني وتوزيع مبلغ المخطط الاستثماري لسنة 2018 على المناطق من طرف السيد حسام راشد مهندس مكلف بمتابعة المشاريع بمصلحة الأشغال حيث استهل عرضه بتقديم تقسيم المناطق و جدول للإحصائيات المتعلقة بالبنية الأساسية للمناطق مع رسومات بيانية مبسطة

تقديم التقسيم الترابي

حدودها (تسمية حدودها)	إسم المنطقة الترابية
1 - يحدها من الشمال الشرقي شاطئ رواد ، من الجنوب الشرقي سبخة أريانة ، من الشمال الغربي حدود بلدية قلعة الأندلس، من الجنوب الغربي منطقة سيدي عمر.	1 - منطقة رواد الشاطئ
2 - يحدها من الشمال الشرقي منطقة رواد ، من الشمال الغربي حدود بلدية قلعة الأندلس و برج الطويل، من الجنوب الشرقي سبخة أريانة، من الجنوب منطقة جعفر.	2 - منطقة سيدي عمر
3 - يحدها من الشمال منطقة سيدي عمر، من الغرب برج الطويل، من الشرق سبخة أريانة، من الجنوب الشرقي حدود بلدية سكرة و منطقة الغزالة و منطقة أريانة الصغرى.	3 - منطقة جعفر
4 - يحدها من الشمال الغربي منطقة أريانة الصغرى، من الشمال الشرقي بلدية سكرة، من الجنوب الشرقي بلدية سكرة	4 - منطقة النخيلات
5 - يحدها من الشمال منطقة جعفر، من الشرق منطقة أريانة الصغرى و منطقة النخيلات و بلدية سكرة، من الجنوب الغربي حدود بلدية أريانة.	5 - منطقة الغزالة
6 - يحدها من الشمال الغربي منطقة جعفر، من الشمال الشرقي حدود بلدية سكرة، من الجنوب الشرقي منطقة النخيلات، من الغرب منطقة الغزالة.	6 - منطقة أريانة الصغرى

منطقة سيدي عمر



الجمهورية التونسية
بلدية رواد

مفتاح الخريطة

حالة الطريق

حالة جيدة

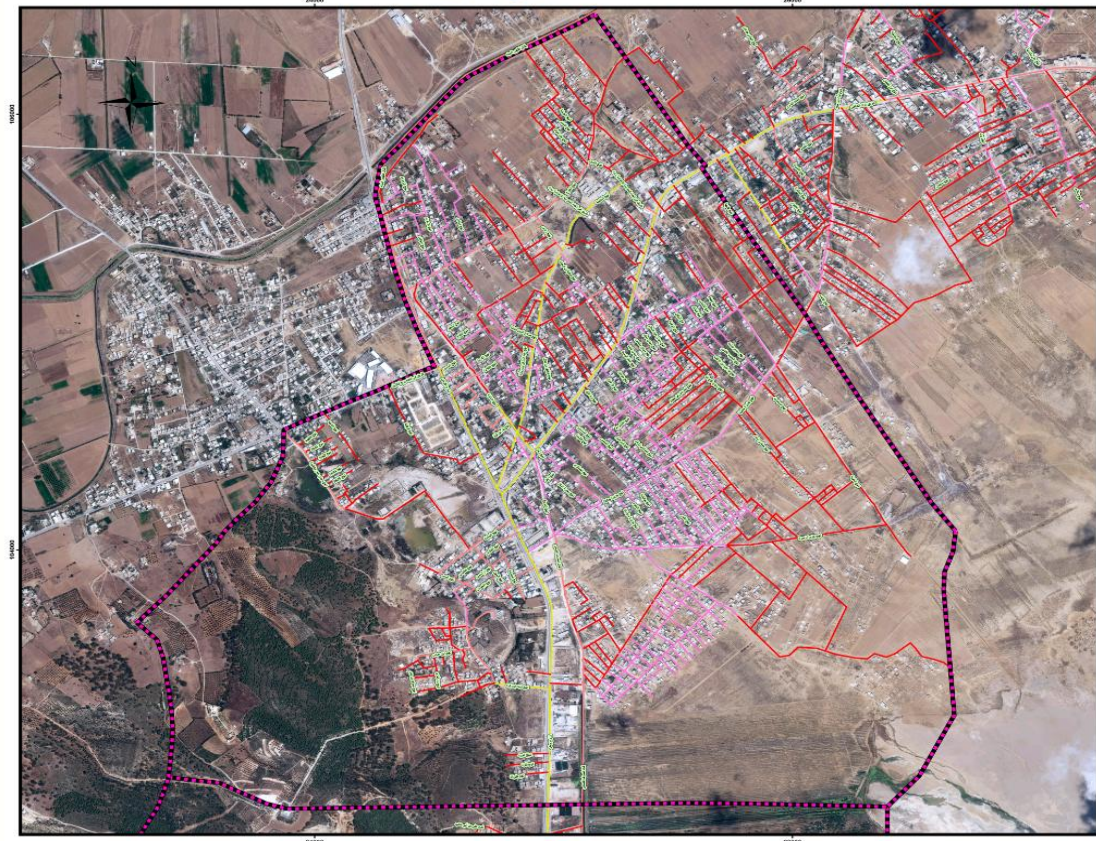
الشغل جديدة

حالة متوسطة

حالة سيئة

في البرنامج

حدود المنطقة



إعداد حسام بن سويس، حسام راشد، يوسف عياري

منطقة راود الشاطئ



الجمهورية التونسية
بلدية رواد

مفتاح الخريطة

حالة الطريق

حالة جيدة

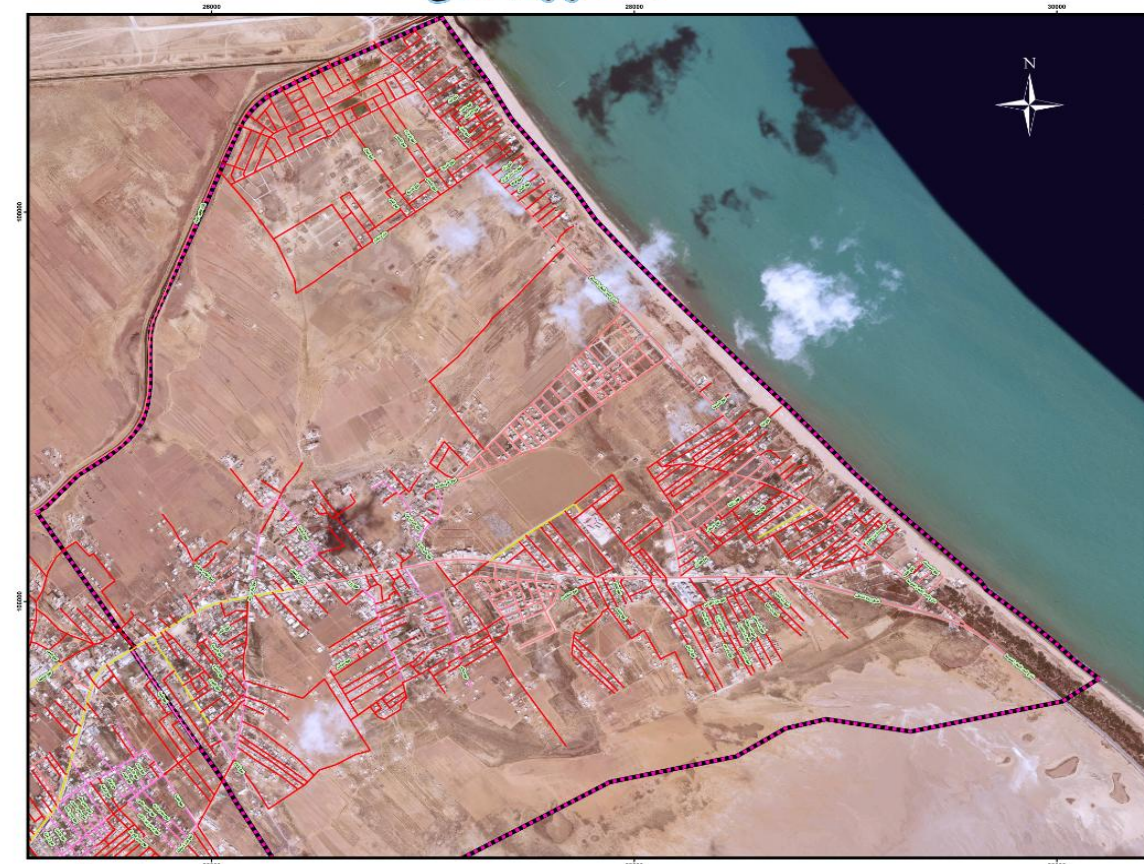
الشغل جديدة

حالة متوسطة

حالة سيئة

في البرنامج

حدود المنطقة



إعداد حسام بن سويس، حسام راشد، يوسف عياري

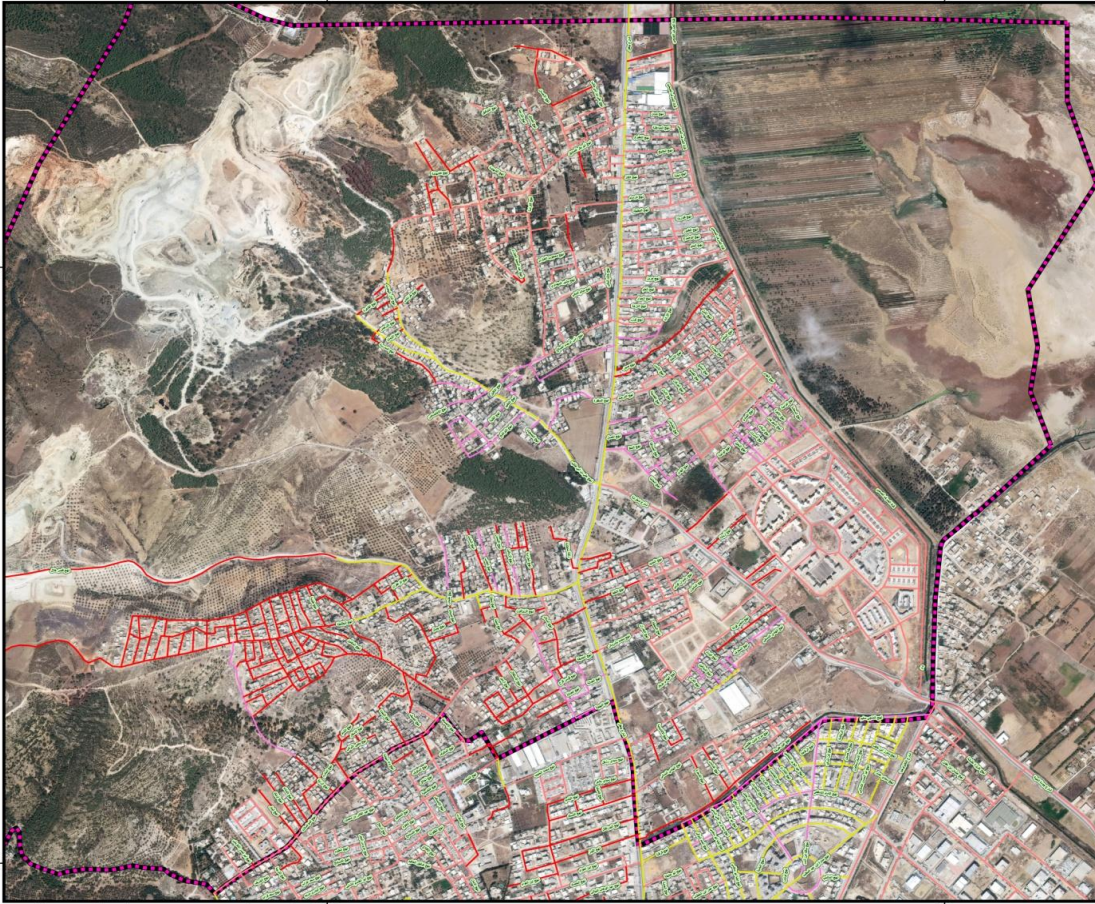
منطقة جعفر



الجمهورية التونسية
بلدية رواد

مفتاح الخريطة حالة الطريق

- حالة جيدة
- اشغال جديدة
- حالة متوسطة
- حالة سيئة
- في البرنامج
- حدود المنطقة



إعداد حسام بن سويبي، حسام راشد، يوسف عياري

منطقة أريانة الصغرى



الجمهورية التونسية
بلدية رواد

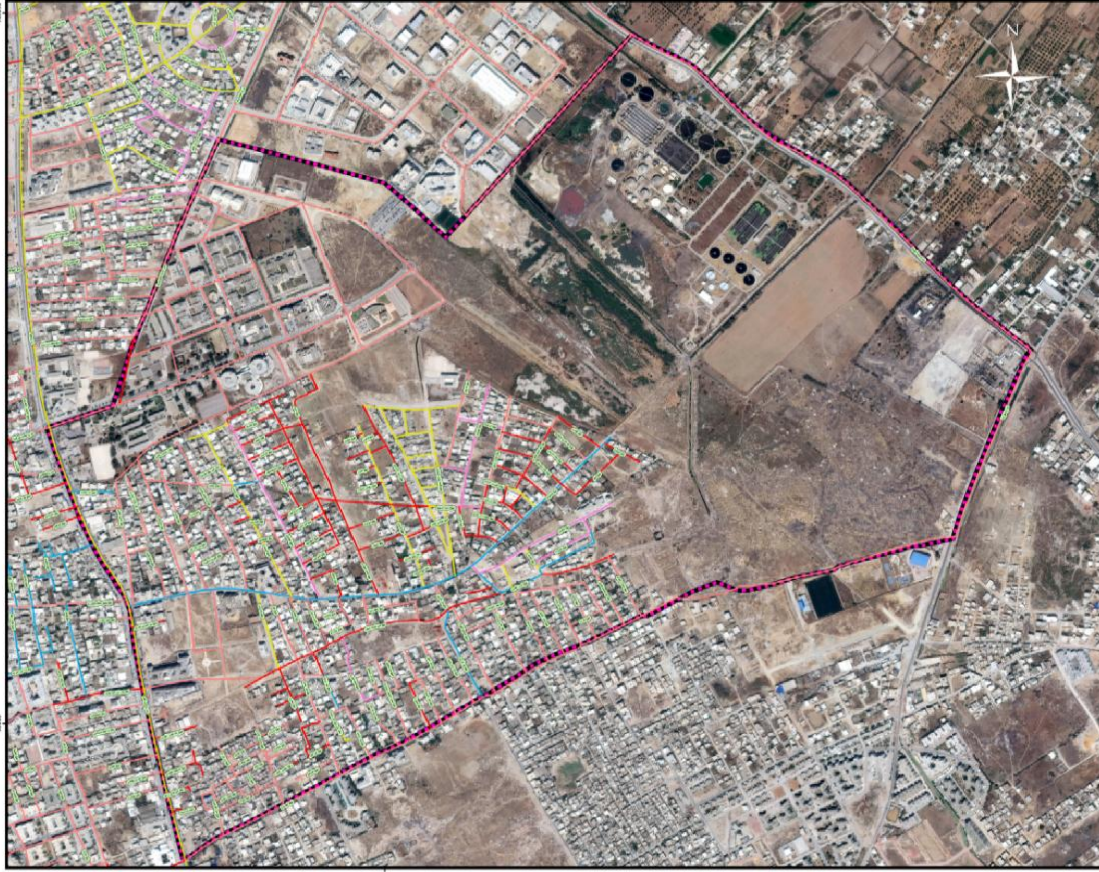
مفتاح الخريطة حالة الطريق

- حالة جيدة
- اشغال جديدة
- حالة متوسطة
- حالة سيئة
- في البرنامج
- حدود المنطقة



إعداد حسام بن سويبي، حسام راشد، يوسف عياري

منطقة النخيلات



الجمهورية التونسية
بلدية ر واد

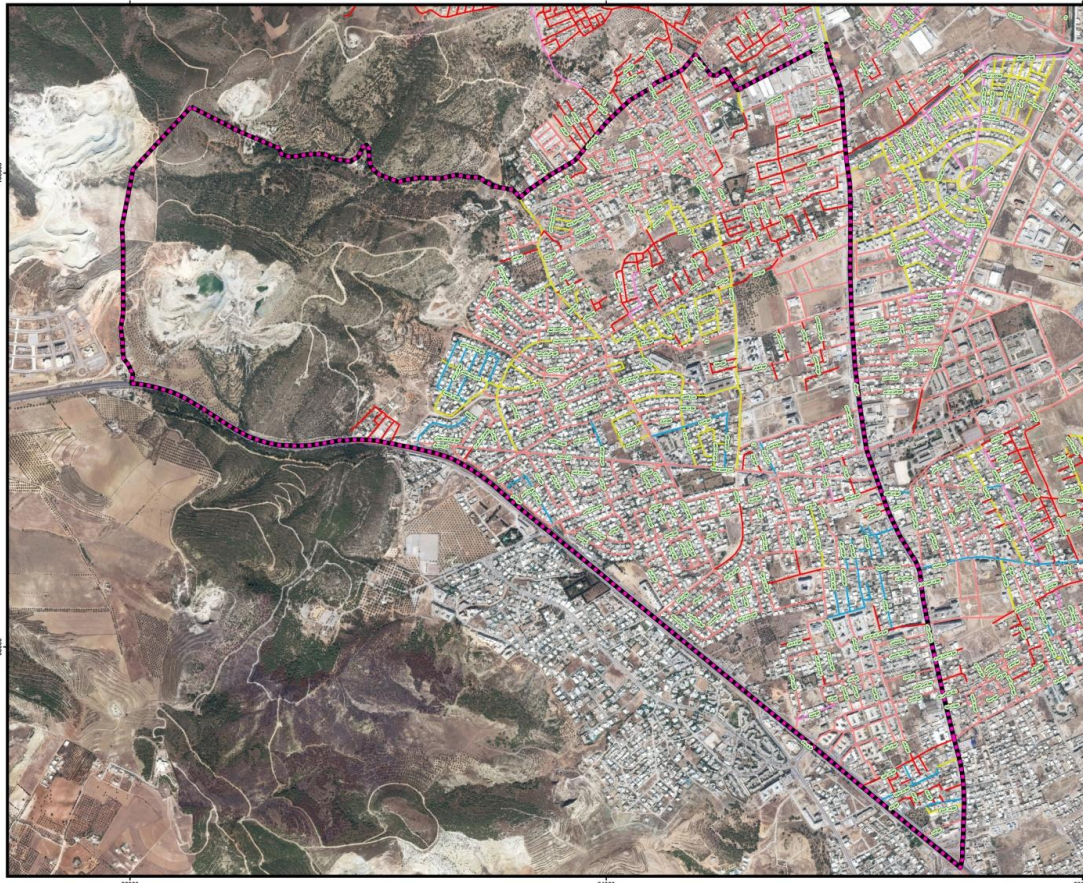
مفتاح الخريطة

حالة الطريق

- حالة جيدة
- اشغال جديدة
- حالة متوسطة
- حالة سيئة
- في البرنامج
- حدود المنطقة

إعداد حسام بن سويس و حسام راشد يوسف عياري

منطقة الغزالة



الجمهورية التونسية
بلدية ر واد

مفتاح الخريطة

حالة الطريق

- حالة جيدة
- اشغال جديدة
- حالة متوسطة
- حالة سيئة
- في البرنامج
- حدود المنطقة

إعداد حسام بن سويس و حسام راشد يوسف عياري

– تقديم الإحصاء الوصفي التقديري للبنية الأساسية بالمناطق البلدية:

(1) يتم احتساب هذه النسبة بقسمة مساحة الطرقات أو الأرصفة المعنية على المساحة الجمالية وذلك دون اعتبار الطرقات المرقمة

(2) يتم احتساب هذه النسبة بقسمة طول الطرقات المجهزة على الطول الجملي للطرقات وذلك دون اعتبار الطرقات المرقمة

الطرقات والأرصفة

الأرصفة		الطرقات			المناطق
نسبة الأرصفة غير المبلطة وفي حالة سيئة %	نسبة الأرصفة في حالة جيدة او متوسطة %	نسبة الطرقات غير المعبدة %	نسبة الطرقات في حالة جيدة او في البرنامج %	نسبة الطرقات في حالة سيئة او متوسطة %	
35	65	4.5	76.75	18.75	منطقة الغزالة
15	85	00	35	65	منطقة أريانة الصغرى
97	3	60	37.5	2.5	منطقة رواد
58	42	22	60	18	منطقة النخيلات
77	23	40	50	10	منطقة سيدي عمر
73	27	32	59	9	منطقة جعفر
59	41	26.5	53	20.50	كامل المنطقة البلدية

التنوير العمومي ببلدية رواد

المناطق	نسبة التغطية %
منطقة أريانة الصغرى	95
منطقة النخيلات	90
منطقة الغزالة	95
منطقة رواد الشاطئ	65
منطقة سيدي عمر	65
منطقة جعفر	80
كامل المنطقة البلدية	81.66

نسبة الربط بقنوات التطهير

المناطق	نسبة التغطية %
منطقة أربانة الصغرى	100
منطقة النخيلات	100
منطقة الغزالة	100
منطقة رواد الشاطئ	00
منطقة سيدي عمر	45
منطقة جعفر	60
كامل المنطقة البلدية	67.5

مشاريع الميزانية التشاركية لسنة 2015

ومشاريع القرب بالمخطط الاستثماري التشاركي لسنة 2016

ع/ر	اسم النهج	الطول التقريبي	العرض التقريبي
1	نهج تمامة	175	6.7
2	نهج العثمانيين	600	9.8
3	نهج الهضاب	500	7.5
4	نهج الواحات	120	5.5
5	نهج توفيق بن هلال	546	6.5
6	نهج الزهراء	500	7.5
7	نهج صفية بن فرحات و جزء من نهج هند عزوز	200	6
8	نهج المغفرة	430	3.5 و 6
9	نهج العشب	210	5
10	نهج المعارف	300	6.5
11	نهج قرطاجنة	500	6.5
12	نهج علي باللاغة و نهج علي بن عياد	300 و 400	6 و 11
13	نهج طنجة	600	6.75
14	نهج العدالة	145	6.5
15	و جزء من نهج الطموح نهج دجبة	500	7.5
16	نهج مناشو	700	6.5
17	النهج الرابط بين نهج الأمومة و نهج الاخاء و جزء من نهج الاخاء	520	6
18	نهج ليث بن سعد	310	8.5
19	تدريج الطريق الرابط بين حي اليمامة و حي المقبرة	140	3
20	نهج خنيس	210	6
21	نهج الزياتين	255	6.5
22	نهج غرة ماي	85	4
23	نهج الكرم	90	6
24	نهج الوادي	180	3
25	نهج الدباغين	110	3.9

6	250	نهج ابن حزم	26
		نهج مالك ابن أنس (صيانة)	27
		نهج أبولبابة الأنصاري (صيانة)	28
		نهج الامام الشافعي (صيانة)	29
		نهج خير الدين باشا (صيانة)	30
		نهج عمار ابن ياسر (صيانة)	31
		نهج تونس (صيانة)	32
		نهج موسى ابن نصير (صيانة)	33
		تقاطع نهج رابعة العدوية و خالد ابن الوليد (صيانة)	34
		نهج الامام ابن حنبل (صيانة)	35
		نهج حسان ابن النعمان (صيانة)	36
		نهج الهيجي سليم (صيانة)	37
7	450	نهج الامتياز (صيانة بالطبقة الاسفلتية)	38
5	210	نهج الشعراء (صيانة بالطبقة الاسفلتية)	39
5.5	645	نهج فتحية خيري (تعبيد)	40
4 و 8	170 و 450	نهج اليهجة (تعبيد)	41
5.5	165	نهج قوس قزح (تعبيد)	42
5.5	45	جزء من نهج الحديقة (تعبيد)	43
7	195	نهج سوسة (تعبيد)	44

مشروع القرب بالمخطط الاستثماري التشاركي لسنة 2017

ملاحظات	العرض التقديري	الطول التقديري	اسم النهج	المنطقة	ع/ر	
	5	380	نهج نعمان بن ثابت	منطقة الغزالة	1	
	5	110	نهج التجديد		2	
	5	120	نهج الفصاحة (البلاغة)		3	
	5	300	نهج البرتقال		4	
	5	140	زنقة واد مليان		5	
	5	300	نهج صيادة		6	
	5	370	نهج الخزامة وتفرعاته		7	
	5	230	نهج الليمون	منطقة جعفر	8	
	5	160	نهج الزينفون		9	
	5	90	نهج جمال		10	
	5	380	نهج قليبية	منطقة رواد الشاطئ	11	
	5	380	نهج دارشعبان		12	
	5	350	نهج بوعرقوب		13	
	5	600	نهج الأجوار		14	
	5	540	نهج الحلقاوين		15	
	5	900	نهج الخوخ و نهج 13 أوت		منطقة سيدي عمر	16
	5	125	نهج العوينة			17
	5	325	نهج حب الملوك			18


19	نهج العنب	365	5
20	منطقة النخيلات	120	5
21	نهج الأمويين	600	6
22	نهج الزيتون	200	5
23	نهج عبد الملك المهري	200	5
24	منطقة أريانة الصغرى	100	5
25	(صيانة) نهج الشحرور	95	5
26	نهج البشير صفر	140	6
27	نهج عقبة بن نافع	150	6
28	نهج أبوهريرة	140	5
29	نهج عبد العزيز الثعالبي	130	6
30	نهج الكناري	125	5
31	نهج العندليب	110	5
32	نهج سيدي عمار	400	6

- اثر تقديم عرض للتشخيص الفني والمالي ومعطيات عن مشاريع البلدية خللت الجلسة راحة دامت 30 دق لتنظيم تدخلات المواطنين وكانت ملاحظات المشاركين كالاتي :

تفاعل البلدية	أسئلة وملاحظات المشاركين
<ul style="list-style-type: none"> - المقاول لم يتجاوز المدة المحددة للصفحة والبلدية تتابع كافة مراحل انجاز المشروع - يتم إعطاء الأولوية للأنهج ذات كثافة سكانية مرتفعة وحركة مرور كبيرة او قرب مرفق عام ولكن المقنات ليست مسقطة أو نهائية أي ان المواطنين سيقومون باقتراح أولوياتهم خلال الجلسات والتصويت عليها في حدود المبلغ المخصص لمنطقتهم. - تعترم البلدية اقتناء قطعة أرض مساحتها 3000 م² قرب مفترق سيدي عمر لتخصيصها كسوق نموذجية وبالتالي القضاء على الانتصاب الفوضوي . - سيتم مراسلة الجهات المعنية لتركييز مركز أمن بالمنطقة - سيتم ابرام صفقة مع القطاع الخاص لتعهد المناطق الخضراء وكذلك هو الشأن بالنسبة للتنوير العمومي - المشاريع الوطنية بمنطقة سيدي عمر تقوم بها وكالة التهذيب والتجديد العمراني الا أنها شهدت بعض التأخير 	<p>سيدي عمر:</p> <ul style="list-style-type: none"> - عبد الرحمان حمدي: • هناك ببطء في تنفيذ الأشغال ويمكن للأمطار أن تتسبب في إضرار للطريق • ما هي المعايير المعتمدة في اختيار قائمة مقترحات البلدية التي ستعرضها على المواطنين خلال الورشات • ملاحظة: يجب العمل أكثر على رفع استخلاص الأداء البلدي بالمنطقة وتطبيق القانون لرفع مداخيل البلدية خاصة السوق الفوضوية الموجودة بمفترق سيدي عمر - أحمد السويبي • في سيدي عمر تنعدم المرافق الأساسية: تنوير عمومي، صهرف صحي، طرقات، مناطق خضراء، نشاطات للشباب وغيرها من المرافق المفقودة بالمنطقة الرجاء لفتة للمنطقة - عقبة جراد • استياء من حالة المنطقة ككل من ناحية تطور نسبة الإجرام بسبب نقص التنوير العمومي وانعدام البنية التحتية كما نلاحظ تكاثر عدد النقاط السوداء. • على البلدية تكثيف حملات النظافة بسيدي عمر حيث أن حملات النظافة التي تقوم بها البلدية تتركز بجمي الغزالة وأريانة الصغرى وكذلك الحال بالنسبة للمناطق الخضراء • الرجاء التسريع في ربط منطقة رواد وسيدي عمر بشبكة التطهير - أحمد الرياحي • يجب التركيز على الناحية الأمنية بالمنطقة والمطالبة بإنشاء مركز

	<p>شرطة بسيدي عمر</p> <ul style="list-style-type: none"> • النسبة المرصودة لمنطقة سيدي عمر غير مرضية تماما والمقترح تخصيص نسبة 30 % • ملاحظة: موارد البلدية قليلة مقارنة بعدد المؤسسات والمنازل الموجودة بالمنطقة يجب اعداد خطة تشاركية مع المواطنين لرفع الاستخلاصات البلدية • يوجد بمنطقة سيدي عمر مشاريع وطنية ولكن الأشغال بطيئة الأمر الذي يؤثر سلبا على حياتنا اليومية
<ul style="list-style-type: none"> - تبعا للتشخيص خصص المجلس البلدي اعتمادا يقدر ب 490.200 أد بالمخطط الاستثماري (مشاريع القرب) وبذلك تكون منطقة رواد الشاطئ قد تحصلت على نسبة أكبر من الاعتمادات المخصصة لمشاريع القرب مقارنة مع بقية المناطق البلدية - سينطلق قريبا مشروع من طرف الديوان الوطني للتطهير لربط كامل منطقة رواد الشاطئ وسيدي عمر بشبكة التطهير بقيمة 17 مليون دينار. - يتم احتساب النسب بقسمة مساحة الطرقات أو الأرصفة المعنية على المساحة الجمالية وذلك دون اعتبار الطرقات المرقمة أما بالنسبة للتنوير العمومي والتطهير فيتم قسمة طول الطرقات المجهزة على الطول الجمالي للطرقات بدون اعتبار الطرقات المرقمة وتعتبر المشاريع بصدد الانجاز كمشاريع منجزة - سيتم إعداد مثال مروري بالمنطقة 	<p>رود الشاطئ التهامي زغاب:</p> <ul style="list-style-type: none"> • منطقة رواد الشاطئ منطقة مهمشة تماما والتشخيص يؤول على ذلك يجب الترفيع في الاعتمادات المخصصة لمشاريع القرب والتميز ايجابيا بمنح منطقة رواد الشاطئ أكثر من 20 % • استياء على مستوى منطقة رواد الشاطئ لحرمانها نظرا لعدم توفر شبكة تصريف المياه المستعملة • كيف تم احتساب النسب في التشخيص - بسمة الحامدي: • منطقة رواد الشاطئ تفتقر الى المرافق الأساسية كصيدلية ليل ودائرة بلدية لتقريب الخدمات للمواطن وشبكة التطهير والانارة - الهادي العيادي: • ضعف الميزانية المرصودة لمشاريع القرب برواد الشاطئ وخاصة المشاريع المهيكلية للمدينة أين نصيب رواد الشاطئ من الاستثمارات في الرياضة والثقافة - محمود الرصاع: • غياب الاعتمادات المرصودة للمنطقة في مجال المناطق الخضراء والترفيه • غياب التنوير لعمومي يتسبب في حوادث السير وارتفاع نسبة الجريمة بالمنطقة • الرجاء لفتة للاكتظاظ المسجل بمفترق سيدي عمر والذي تسبب به الانتصاب الفوضوي
<ul style="list-style-type: none"> - تم تخصيص اعتماد يقدر ب 367.650 أد لانجاز مشاريع البنية التحتية بمنطقة أريانة الصغرى ويمكن للمواطنين اقتراح مشروع صيانة الطرقات لعدد من الأنهج لسنة 2018 في حدود هذا المبلغ - انطلقت المقاوله المنتدبة من طرف الوكالة الوطنية للتهديب والتجديد العمراني بأشغال مشروع تعصير الطرقات وذلك يوم أمس السبت 25 نوفمبر 2017 بشارع الحبيب 	<ul style="list-style-type: none"> - أريانة الصغرى مزهر خنفير: • تعتبر منطقة أريانة الصغرى من المناطق الراقية بالمنطقة غير أن الطرقات حالتها سيئة جدا رغم التزام متساكنها بدفع المعاليم البلدية سنويا والتميز الايجابي لفائدة منطقة رواد الشاطئ قد يكون على حساب البنية الأساسية بأريانة الصغرى رغم السعر المرتفع الذي اقتنينا به التقسيم.

<p>بورقيبة ويشمل البرنامج 14 نهج بحي الغزالة</p> <ul style="list-style-type: none"> - يمكن اقتراح النهج التي ترونها ذات أولوية والتصويت لها من قبل الحاضرين خلال ورشة منطقة الغزالة والتي ستكون يوم الأحد 03 ديسمبر 2017 بقاعة الجلسات حنبعل بالقطب التكنولوجي بالغزالة - سيتم إبرام صفقة مع القطاع الخاص لتعهد الماطق الخضراء نظرا لقلة الموارد البشرية بالبلدية - هذه المنهجية معتمدة بكامل بلديات الجمهورية التونسية وتم الاعتماد على كافة الوسائل المتاحة لإعلام المواطنين وقام ميسرون من المجتمع المدني بمجهودات كبيرة للوصول الى مختلف الأحياء وإيصال المعلومة ومع مرور كل سنة أصبح للمخطط الاستثماري التشاركي صدى لدى المواطنين. - يأخذ بعين الاعتبار أن منطقة جعفر ومنطقة سيدي عمر بها مشاريع وطنية خصصت لها مبالغ هامة لتهديب الأحياء الشعبية 	<ul style="list-style-type: none"> - حي الغزالة : علي الملوحي : • لماذا لم يتم التنسيق مع الادارات الجهوية والبلدية حتى يتم ارجاع الطريق الى حالته السابقة عند قيام أحد هذه المؤسسات بأشغال بالطريق العام. • التشخيص الفني غير واقعي ولا يعتمد على معايير فنية دقيقة - محمد الحامدي : • الطرقات الرئيسية مهترئة والرجاء اضافة نهج الطموح الى برنامج التعمير لسنة 2017 • رفع الفضلات لا يتم بالصفة المرجوة ولا يتم إعلامنا بتوقيت رفع الفضلات - معز التركي : • مشكلة تصريف مياه الأمطار بالغزالة تتسبب في فيضانات بالطرقات • يجب على البلدية عدم الاقتصاء على احدات مناطق خضراء بل يجب الاعتناء بها وكنس الطرقات الرئيسية والفرعية
<ul style="list-style-type: none"> - تعبير الطرقات وغيرها من مشاريع القرب لا تنجز إلا بعد تحديد قائمة يختارها المواطنون خلال الجلسات المخصصة للمناطق - الاعتداءات على الأودية ومجري المياه بسبب البناء الفوضوي هو السبب الأساسي للكوارث الطبيعية وفي هذا إطار هناك دراسة على المستوى الجهوي لحماية أريانة الشمالية من الفيضانات . 	<ul style="list-style-type: none"> - جعفر : - صلاح كمون : • نتمن التجربة التشاركية وهو حق دستوري غير أن المنهجية المعتمدة غير منطقية حيث تتخذ القرارات من قبل الحاضرين فقط ويتم حرمان ن لم تصلهم المعلومة • تفاوت نسب لتغطية بالبنية التحتية في جعفر وأريانة الصغرى لا ينعكس على النسب المخصصة من مشاريع القرب - فاضل النفزي : • نهج خزامة غير معبد وسياراتنا لا تستطيع المرور • يجب اعتماد التمييز الايجابي وذلك بتهيئة منطقة رواد الشاطئ ثم الاهتمام ببقية المناطق - رمزي كرلو : • لا بد من الاهتمام بكافة المناطق على حد سواء ولا يمكن تمييز منطقة على حساب منطقة أخرى • هناك اقضاء للمواطنين الذين لم يتمكنوا من المشاركة • لا يمكن أن نتحدث على تمييز ايجابي في ظل اهتراء البنية التحتية بجميع المناطق • نلاحظ اهتمام كبير عند مرور أحد المسؤولين الحكوميين من تزيين وكنس ولكن كل هذا غير موجود في بقية السنة. • السيول من مياه الأمطار بشارع جعفر تتسبب في تعطيل حركة المرور وكوارث اجتماعية خاصة بإقامة سمرو نقة عدد 5805 بمنطقة الخرايفية التي لا يوجد بها بنية تحتية بتاتا.

	<ul style="list-style-type: none"> - النخيلات : - فتحية مبروك: • شارع النخيلات هو طريق رئيسي وفي حالة كارثية • يجب فتح طريق بين أربانة الصغرى والنخيلات عبر القطب التكنولوجي لتسهيل حركة المرور • نهج بحر القزوين في حالة كارثية نظرا لفتح بالوعة في الطريق العام تعطل حركة المرور وتتسبب في الحوادث • التنوير العمومي في المنطقة مفقود مما يتسبب في كثرة الجرائم
	<ul style="list-style-type: none"> - الهادي المالكي : • نهج الجوهرية في حالة مردية جدا وهو طريق رئيسي يربط بين رواد وسكرة • الرجاء ادماج نهج امرؤ القيس ضمن ميزانية تكميلية • من يتابع المقاولين والحالة التي تركوها فيها طرفاتنا - سليم السافي : • التوزيع المقترح لاعتمادات مشاريع القرب غير متكافئة • الرجاء التدخل العاجل لمنع الباعة من الإنتصاب بالأرصفة

نتائج الجلسة العامة :

بعد النقاش تم التصويت على مقترح البلدية لتوزيع مبلغ المخطط الاستثماري التشاركي

على المناطق وكانت النتيجة :

47 صوت موافق		38 صوت غير موافق
--------------	--	------------------



صور الجلسة العامة :



